

Istruzioni per l'uso e istruzioni di montaggio

Webasto Next

Soluzioni di ricarica Webasto



Italiano

Indice

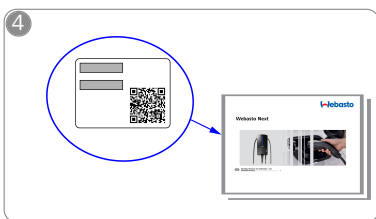
1 Istruzioni brevi per soluzioni app.....	3	13.2 Pulizia.....	17
2 Informazioni generali.....	4	13.3 Riparazione.....	17
2.1 Scopo del documento.....	4	14 Sostituzione del cavo di ricarica.....	17
2.2 Come utilizzare il presente documento	4	15 Smaltimento	17
2.3 Impiego conforme alle disposizioni	4	16 Dichiarazione di conformità.....	18
2.4 Utilizzo di simboli e note in evidenza	4	17 Dati tecnici	19
2.5 Garanzia	4	18 Check list per l'installazione della sta-	
2.6 Licenze software.....	4	zione di ricarica Webasto	21
3 Sicurezza	4		
3.1 Informazioni generali	4		
3.2 Avvertenze generiche per la sicurezza	4		
3.3 Avvertenze di sicurezza per l'installazione	5		
3.4 Avvertenze di sicurezza per l'installazione elettrica.....	5		
3.5 Avvertenze di sicurezza per la messa in funzione.....	5		
4 Descrizione dell'apparecchio	6		
4.1 Stampa di codici QR "Scan & Charge" supplementari	6		
4.2 Descrizione collegamento interfacce dati	6		
4.3 Descrizione collegamento interfacce elettriche.....	7		
5 Trasporto e stoccaggio	7		
6 Dotazione standard	7		
7 Utensili necessari	7		
8 Installazione e collegamento elettrico	8		
8.1 Requisiti della zona di installazione	8		
8.2 Criteri per il collegamento elettrico	8		
8.3 Installazione	9		
8.4 Il collegamento elettrico	11		
8.5 Cavo LAN	11		
8.6 Comando potenza attiva	12		
8.7 Impostazioni dell'interruttore DIP.....	12		
8.8 Prima messa in funzione	12		
9 Montaggio.....	14		
10 Impostazioni.....	15		
10.1 Regolazione dell'indicatore LED	15		
11 Utilizzo	15		
11.1 Panoramica	15		
11.2 Indicatori LED	15		
11.3 Avvio del caricamento	16		
11.4 Fine del caricamento.....	16		
11.5 Funzione di blocco "Scan & Charge"	17		
12 Messa fuori servizio del prodotto	17		
13 Manutenzione, pulizia e riparazione	17		
13.1 Manutenzione	17		

1 Istruzioni brevi per soluzioni app

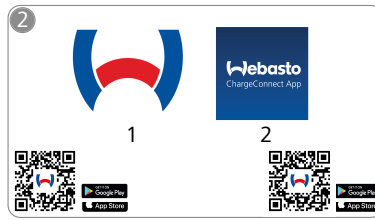


- ✓ Per la funzione "Scan & Charge" sono disponibili due codici QR che si trovano sotto la pellicola al momento della consegna.

Il Webasto Next deve essere installato da un elettricista qualificato.



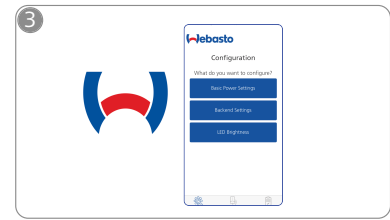
- 👁 Scansionare il codice QR sull'etichetta nelle istruzioni brevi oppure digitare la chiave WLAN manualmente.



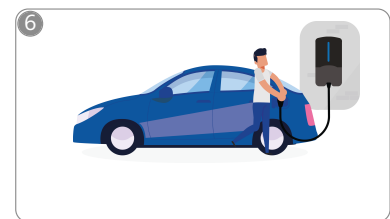
- ↓ Scaricare le app necessarie:
- 1) Per l'installazione: Webasto Charger Setup
 - 2) Per il comando: Webasto ChargeConnect



- 👉 Aprire l'app ChargeConnect e seguire le istruzioni per collegare la stazione di ricarica al ChargeConnect-Cloud.



- 👉 Aprire l'app Webasto Charger Setup e configurare la propria stazione di ricarica.



- ⚡ Inserire la presa di ricarica e scoprire le funzioni della propria stazione di ricarica.

2 Informazioni generali

2.1 Scopo del documento

Il presente manuale di istruzioni per l'uso e l'installazione è parte del prodotto e contiene informazioni sul corretto funzionamento per l'utilizzatore e sull'installazione conforme per l'elettrecista della stazione di ricarica Webasto Next. Oltre alle "Avvertenze importanti per le istruzioni di comando e montaggio" allegate al prodotto in versione stampata, questo documento contiene informazioni più dettagliate per il comando del prodotto.

2.2 Come utilizzare il presente documento

- Leggere il manuale di istruzioni per l'uso e l'installazione per il corretto azionamento e l'installazione del Webasto Next.

Nelle "Avvertenze importanti per le istruzioni di comando e montaggio", allegate in versione stampata al prodotto, si trovano informazioni introduttive rilevanti ai fini della sicurezza e dell'installazione. In questo documento si trovano inoltre ulteriori informazioni sul funzionamento della stazione di ricarica.



AVVERTENZA

Segnaliamo che per un'installazione corretta occorre un verbale di installazione redatto dall'installatore. Chiediamo inoltre di compilare la nostra Check list per l'installazione della stazione di ricarica Webasto.



AVVERTENZA

Persone affette da daltonismo necessitano di supporto nell'assegnazione di tutti gli indicatori di errori.

2.3 Impiego conforme alle disposizioni

La stazione di ricarica Webasto Next si presta alla ricarica di veicoli elettrici e veicoli ibridi in conformità allo standard IEC 61851-1, modalità di carica 3.

In questa modalità di carica la stazione di ricarica garantisce quanto segue:

- attivazione della tensione soltanto se il veicolo è connesso correttamente.
- Regolazione dell'intensità di corrente massima.

2.4 Utilizzo di simboli e note in evidenza



PERICOLO

L'avvertenza indica una situazione di pericolo ad elevato grado di rischio che, se non evitata, provoca la morte o lesioni gravi.



AVVISO

L'avvertenza indica una situazione di pericolo a grado di rischio medio che, se non evitata, può provocare lesioni di entità ridotta o modeste.



CAUTELA

L'avvertenza indica una situazione di pericolo a basso grado di rischio che, se non evitata, può provocare lesioni di entità ridotta o modeste.



AVVERTENZA

Avvertenza: il simbolo indica una peculiarità tecnica o (in caso di inosservanza) un possibile danno al prodotto.



Rimando a documenti separati, che sono in allegato o possono essere richiesti alla Webasto.

2.5 Garanzia

Webasto declina ogni responsabilità per difetti e danni ascrivibili alla mancata osservanza delle istruzioni di montaggio e delle istruzioni per l'uso. Questa esclusione di responsabilità vale in particolare per:

- impiego inappropriato
- Riparazioni effettuate da un elettricista non incaricato da Webasto
- Impiego di ricambi non originali.
- Modifica non autorizzata dell'apparecchio senza il consenso da parte di Webasto.
- Installazione e messa in funzione ad opera di personale non qualificato (nessun elettricista).
- Smaltimento non conforme dopo la messa fuori servizio



AVVISO

L'installazione e il collegamento della stazione di ricarica devono essere effettuati esclusivamente da un elettricista qualificato.



Il simbolo del bidone sbarrato indica che occorre seguire le avvertenze del capitolo inerente lo smaltimento.

2.6 Licenze software

Questo prodotto contiene un software open source. Ulteriori informazioni al riguardo (disclaimer, written offer, informazioni sulla licenza) possono essere richiamate tramite il server web integrato. Il server web è raggiungibile dall'hotspot (<https://172.0.2.1/licensing.html>).

3 Sicurezza

3.1 Informazioni generali

Utilizzare il dispositivo solo se non presenta difetti.

I guasti che compromettono la sicurezza di persone o dell'apparecchio devono essere rimossi tempestivamente da un elettricista in conformità alla vigente normativa nazionale.

3.2 Avvertenze generiche per la sicurezza



- Tensioni pericolose interno dell'unità.
- La stazione di ricarica non dispone di un proprio interruttore di rete. I dispositivi di protezione installati sulla rete servono anche per la separazione della rete.
- Prima dell'utilizzo verificare la presenza di danni visibili alla stazione di ricarica. In caso di danneggiamento, non utilizzare la stazione di ricarica.
- L'installazione, il collegamento elettrico e la messa in funzione della stazione di ricarica devono essere eseguiti esclusivamente da un elettricista.
- Non rimuovere la copertura della zona di installazione durante il funzionamento.
- Non rimuovere marcature, simboli di pericolo né targhetta d'identificazione dalla stazione di ricarica.
- Il cavo di ricarica deve essere sostituito esclusivamente da un elettricista secondo il manuale.
- È severamente vietato collegare altri dispositivi alla stazione di ricarica.
- Assicurarsi che il cavo e la spina di ricarica siano protetti contro lo sfregamento/schiacciamento o altri pericoli meccanici.

- Qualora la stazione di ricarica, il cavo di ricarica oppure la spina di ricarica dovessero essere danneggiati, informare immediatamente l'assistenza. Non continuare ad utilizzare la stazione di ricarica.
- Proteggere il cavo o la spina di ricarica dal contatto con fonti di calore esterne, acqua, sporcizia o sostanze chimiche.
- Non utilizzare una prolunga o un adattatore per collegare il cavo di ricarica al veicolo.
- Scollegare il cavo di ricarica soltanto dalla spina.
- Non pulire mai la stazione di ricarica con un'idropulitrice, apparecchi simili o con un tubo d'irrorazione.
- Disattivare l'alimentazione di tensione elettrica per pulire i connettori della spina di ricarica.
- Durante l'uso il cavo di ricarica non deve essere soggetto a carico di trazione.
- Assicurarsi che l'utilizzo e la manutenzione della stazione di ricarica vengano eseguiti soltanto da persone che hanno letto le presenti istruzioni per l'uso.

AVVISO

- In caso di inutilizzo, agganciare il cavo di ricarica all'apposito supporto e bloccare la spina di ricarica nel supporto. Il cavo di ricarica viene posizionato attorno al supporto senza stringerlo in modo che non tocchi il suolo.
- Assicurarsi che il cavo e la spina di ricarica siano protetti contro l'attraversamento, lo schiacciamento o altri pericoli meccanici.

3.3 Avvertenze di sicurezza per l'installazione



- Per l'installazione sicura si devono seguire le istruzioni contenute nel presente documento.
- L'installazione e il collegamento della stazione di ricarica devono essere effettuati esclusivamente da un elettricista qualificato.
- Tenere in considerazione i requisiti di legge locali relativi alle installazioni elettriche, alla protezione antincendio, alle norme di sicurezza e alle vie di fuga sul luogo di installazione previsto.
- Utilizzare soltanto il materiale di montaggio fornito in dotazione.
- Se l'apparecchio è aperto, adottare provvedimenti idonei alla protezione dalle scariche elettrostatiche (ESD).
- Per manipolare schede a rischio elettrostatico, indossare bracciali di messa a terra antistatici e tenere presenti i provvedimenti idonei alla protezione dalle scariche elettrostatiche. I bracciali devono essere indossati soltanto durante il montaggio e il collegamento all'unità di carica. I bracciali non devono mai essere indossati in corrispondenza di un Webasto Next sotto tensione.
- Durante l'installazione di Webasto Next, gli elettricisti devono lavorare in perfetta sicurezza.
- Non installare Webasto Next in una zona a rischio di esplosione (zona Ex).
- Installare Webasto Next in modo che il cavo di ricarica non ostruisca né impedisca alcun passaggio.
- Non installare Webasto Next in ambienti con ammoniaci o aria contenente ammoniaci.
- Non installare Webasto Next in un luogo nel quale potrebbe essere danneggiato dalla caduta di oggetti.

- Webasto Next è idoneo ad essere utilizzato in ambienti chiusi e in ambienti esterni.
- Non installare Webasto Next nelle vicinanze di getti d'acqua, ad esempio autolavaggi, idropultrici oppure tubi di irrigazione.
- Proteggere Webasto Next da danni provocati da gelo, grandine o affini. Vorremmo ricordare il nostro tipo di protezione IP (IP54).
- Webasto Next si presta all'impiego in aree senza limitazione all'accesso.
- Proteggere Webasto Next dall'esposizione diretta ai raggi solari. La corrente di carica può diminuire a causa delle temperature elevate o, eventualmente, si può interrompere il caricamento.
La temperatura di esercizio della versione da 11 KW varia da -30 °C a +55 °C.
La temperatura di esercizio della versione da 22 KW varia da -30 °C a +45 °C.
- Il luogo di installazione di Webasto Next dovrebbe essere scelto in modo tale da evitare danni causati dal movimento dei veicoli. Se non è possibile escludere danni, devono essere adottate misure preventive.
- Non mettere in funzione Webasto Next qualora fosse stato danneggiato durante l'installazione; l'apparecchio deve essere sostituito.

3.4 Avvertenze di sicurezza per l'installazione elettrica

AVVISO

- Ogni stazione di ricarica deve essere protetta mediante un proprio interruttore differenziale e un interruttore magnetotermico. V. capitolo 8.1, "Requisiti della zona di installazione" a pagina 8.
- Prima del collegamento elettrico della stazione di ricarica, assicurarsi che le connessioni siano prive di tensione.
- Assicurarsi che venga utilizzato il cavo di collegamento corretto per la connessione alla rete elettrica.
- Non lasciare la stazione di ricarica incustodita con il coperchio di installazione aperto.
- Modificare le impostazioni dell'interruttore DIP solo a dispositivo spento.
- Rispettare eventuali richieste dei gestori di reti elettriche.

3.5 Avvertenze di sicurezza per la messa in funzione

AVVISO

- La messa in funzione della stazione di ricarica deve essere effettuata esclusivamente da un elettricista.
- Il corretto collegamento della stazione di ricarica deve essere verificato dall'elettricista prima della messa in funzione.
- Non collegare alcun veicolo alla prima messa in funzione della stazione di ricarica.
- Prima della messa in funzione della stazione di ricarica, verificare la presenza di danni visibili al cavo di ricarica, alla spina di ricarica e alla stazione stessa. Non è consentita la messa in funzione di una stazione di ricarica se danneggiata o con cavo di ricarica o spina danneggiate.

4 Descrizione dell'apparecchio

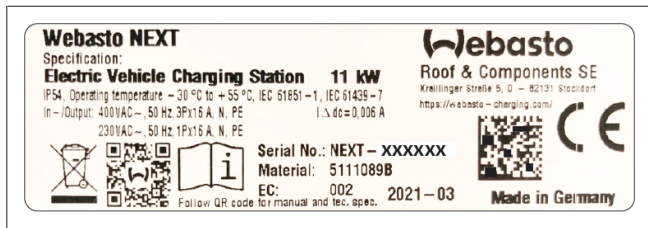


Fig. 1 Esempio di targhetta Webasto Next (versione 11 kW)

La stazione di ricarica descritta nel presente manuale di istruzioni per l'uso e l'installazione è quella Webasto Next con cavo fisso. La descrizione esatta dell'apparecchio in funzione del numero di materiale, che si compone di un numero a sette cifre e di una lettera, è riportata sulla targhetta d'identificazione della stazione di ricarica.

4.1 Stampa di codici QR "Scan & Charge" supplementari

Se l'attuale codice QR della propria stazione di ricarica non è più leggibile, si può creare una nuova copia con i dati del prodotto e il numero di serie della propria stazione di ricarica.

1. Aggiungere l'estensione del generatore di codici QR al proprio browser Chrome cliccando sul seguente URL.

<https://chrome.google.com/webstore/detail/qrcode-generator/afpbjgbdimpioenaedcjkgaigggcdpp>

2. Nel browser Chrome cliccare in alto a destra sul nuovo simbolo
3. Immettere i dettagli del proprio caricabatteria nel seguente formato. Queste informazioni si possono ricavare, ad esempio, dalla targhetta del proprio caricabatteria (v. Fig. 1):
 - **PROD:**[Numero pezzo];**SERIAL:**[Numero di serie]
 - Esempio: *PROD:5111089C;SERIAL:NEXT-WS123456*
4. Cliccare su Download per scaricare il file PNG generato.
5. In via opzionale inserire il file PNG in un documento Word.
6. Stampare il file PNG scaricato o il documento Word.

4.2 Descrizione collegamento interfacce dati

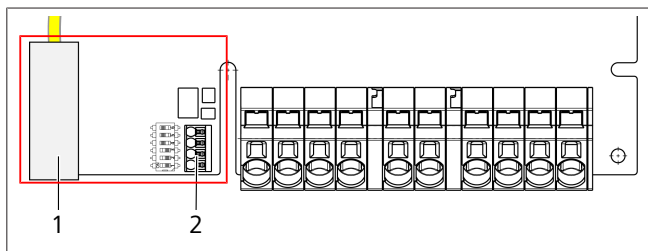


Fig. 2

Legenda

1	RJ 45 (LAN)
2	Connettore per CP e contatti a potenziale zero.

Con il coperchio aperto, sul lato sinistro nella zona dei collegamenti si trovano le interfacce dati. Questa zona è separata dalla zona dei collegamenti elettrici.

4.2.1 ModBus

Il Webasto Next è predisposto per l'utilizzo di una gestione energetica integrata attraverso un contatore di energia sovraordinato. Un aggiornamento del software* consente di usufruire di questa funzione.

Una panoramica aggiornata della documentazione disponibile, inclusi contatori compatibili, si trova all'indirizzo

<https://charging.webasto.com/int/products/documentation>
 * L'aggiornamento software sarà disponibile a partire da T2 2022

4.2.2 WebUI*

Con il collegamento mediante LAN, l'interfaccia WebUI nel browser può essere richiamata tramite il seguente indirizzo:

<https://NEXT-WSXXXXXXX.local>
 (XXXXXXX = Serial No.: v. targhetta).

In caso di collegamento WLAN può essere richiamata nel browser tramite il seguente indirizzo IP:

<https://172.20.0.1>

Dati di accesso:

- **Username:** 'admin'
- **Password:** password master (v. documentazione per il montaggio)

* L'interfaccia WebUI sarà disponibile a partire da T2 2022.

4.2.3 LAN

Il Webasto Next può essere collegato all'infrastruttura di rete nel sito di installazione. Tramite questo collegamento è possibile configurare e gestire la stazione di ricarica. Il presupposto per la gestione è la connessione a un sistema di backend o sistema di Power Management locale. Webasto raccomanda un cavo di rete di categoria CAT7 ma CAT5e è sufficiente. Se si intende utilizzare più funzioni attraverso l'interfaccia LAN (ad es. ModBus e collegamento Internet), si deve preinserire un commutatore di rete DHCP o un router nell'impianto domestico.

4.2.4 WLAN

Dopo la procedura di avvio completa della stazione di ricarica, è possibile collegare un computer compatibile WLAN o un dispositivo mobile all'hotspot della stazione di ricarica (configurazione standard tramite app Webasto Charger Setup). L'hotspot WiFi può essere utilizzato per configurare la wallbox (app Webasto Charger Setup). Si può collegare la Webasto Next a un router WLAN per realizzare un collegamento Internet (configurazione tramite app Webasto Charger Setup o WebUI).

4.2.5 Cavo di comando (Control Pilot)

Nel cavo di ricarica, oltre ai cavi per la corrente, si trova anche un cavo dati denominato cavo CP (Control Pilot). Questo cavo (nero - bianco) viene inserito sull'attacco CP nel morsetto push-in (contatto 1 più in basso). Ciò riguarda il montaggio del cavo di ricarica originale e anche la sostituzione del cavo di ricarica. V. anche capitolo 8.3.1, "Collegamento cavo di ricarica" a pagina 9.

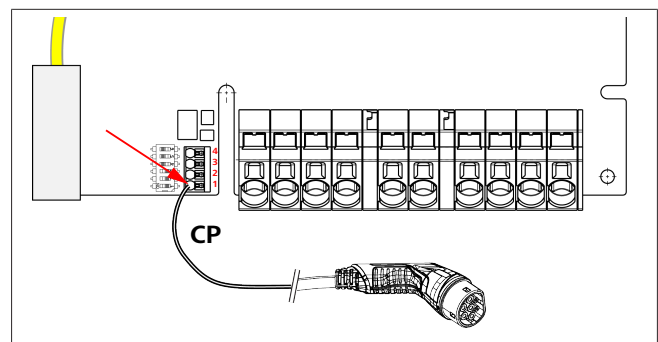


Fig. 3

4.3 Descrizione collegamento interfaccia elettriche

Gli attacchi del cavo di collegamento di rete sono contrassegnati con "IN". I 5 morsetti di sinistra riportano la stampa L3/L2/L1/N/PE.

Gli attacchi del cavo di ricarica sono contrassegnati con "OUT". I 5 morsetti di destra riportano la stampa PE/N/L1/L2/L3.



AVVERTENZA

Per svitare gli attacchi elettrici serve un cacciavite a taglio isolato da inserire nell'apposita apertura direttamente sopra il morsetto push-in.

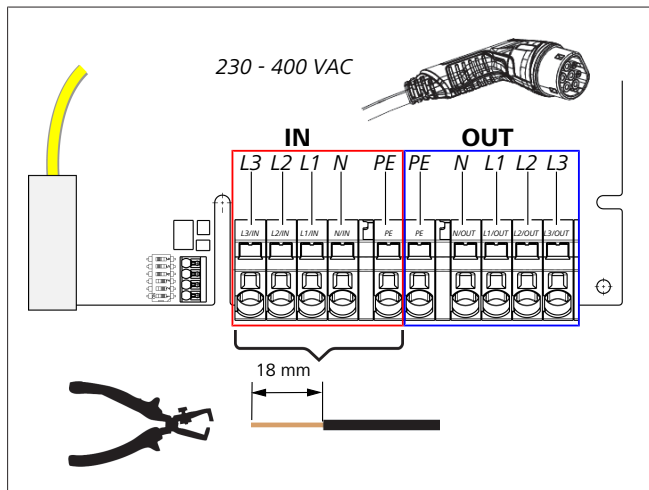


Fig. 4

IN	Attacchi del cavo di collegamento di rete
OUT	Attacchi del cavo di ricarica

5 Trasporto e stoccaggio

Durante il trasporto tenere presente l'intervallo di temperatura per lo stoccaggio. V. capitolo 17, "Dati tecnici" a pagina 19. Effettuare il trasporto solo in un imballaggio adeguato.

6 Dotazione standard

Dotazione standard	Numero di pezzi
Stazione di ricarica	1
Cavo di ricarica con spina	1
Kit di installazione per il fissaggio a parete:	
● Tasselli (8 x 50 mm, Fischer UX R 8)	4
● Vite (6 x 70, T25)	2
● vite (6 x 90, T25)	2
● rondella (12 x 6,4 mm, DIN 125-A2)	4
● vite (3 x 20 mm, T10); (2 viti di ricambio)	2
● supporto per fissaggio a parete	1
● manicotto, (uno è tagliato)	2
Kit di installazione cavo di ricarica:	
● protezione antipiega a spirale	1
● fascetta serracavo	1
● morsetto di scarico trazione	1
● vite (6,5 x 25 mm, T25) per il fissaggio del morsetto di scarico trazione	2
"Avvertenze importanti per le istruzioni di comando e montaggio"	1
Codici QR "Scan & Charge"	2



AVVERTENZA

Il tassello universale Fischer UX R 8 in dotazione è un tassello di nylon pregiato. Il tassello universale si espande in superfici a struttura piena e si annoda in superfici a struttura cava e piana per garantire la massima tenuta.

7 Utensili necessari

Descrizione degli utensili	Numero di pezzi
Cacciavite a taglio 0,5x3,5 mm	1
Cacciavite Torx Tx25	1
Cacciavite Torx Tx10	1
Chiave dinamometrica (area rilevata 5-6 Nm, per Tx25)	1
Chiave dinamometrica (area rilevata 4-5 Nm, per pinza per tubo SW29)	1
Trapano con punta da 8 mm	1
Martello	1
Metro a nastro	1
Bilancia idrostatica	1
Attrezzo spellacavi	1
Tester di installazione	1
EV Simulator con indicatore dell'ordine delle fasi	1
Lima tonda	1
Pinza combinata	1



AVVERTENZA

Si può stampare anche una sagoma di foratura, disponibile anch'essa nella dotazione standard. La stampa deve avvenire in scala 1:1. Controllare le misure dopo il processo di stampa.

8 Installazione e collegamento elettrico



PERICOLO

Osservare le avvertenze per la sicurezza riportate al capitolo 3, "Sicurezza" a pagina 4.

Per l'accesso ad altri documenti, utilizzare una delle seguenti opzioni:

App Webasto Service (per l'installazione)

Per scaricare questa applicazione:

- ▶ scansionare il seguente codice QR oppure



- ▶ andare all'indirizzo:

<https://apps.apple.com/> (Apple App Store) o

<https://play.google.com/> (Google Play Store).

Per l'accesso all'app Webasto Service e alla documentazione tecnica online di Webasto, scansionare il codice QR o il codice a barre sulla confezione del prodotto Webasto.

Le nostre istruzioni per l'uso sono disponibili nel sito Webasto all'indirizzo:

<https://charging.webasto.com/int/products/documentation>

Tutte le lingue sono disponibili nel portale di download sul nostro sito web.



AVVERTENZA

Il concetto di sicurezza di Webasto Next si basa sulla disponibilità di una messa a terra che deve essere sempre garantita da un elettricista durante l'installazione.

App Webasto Charger Setup (per l'installazione)

Per scaricare questa applicazione:

- ▶ scansionare il seguente codice QR oppure



- ▶ andare all'indirizzo:

<https://apps.apple.com/> (Apple App Store) o

<https://play.google.com/> (Google Play Store).

App Webasto ChargeConnect (per il comando)

Per scaricare questa applicazione:

- ▶ scansionare il seguente codice QR oppure



- ▶ andare all'indirizzo:

<https://apps.apple.com/> (Apple App Store) o

<https://play.google.com/> (Google Play Store).

8.1 Requisiti della zona di installazione

Nella scelta del luogo di installazione di Webasto Next occorre tenere conto dei seguenti elementi:

- durante l'installazione lo spigolo inferiore della sagoma di montaggio in dotazione deve trovarsi ad una distanza minima di 90 cm dal pavimento. V. Fig. 13.
- Qualora si dovessero montare più stazioni di ricarica una accanto all'altra, la distanza tra le singole stazioni deve essere di almeno 200 mm.
- La superficie di montaggio deve essere solida e stabile.
- La superficie di montaggio deve essere completamente piana (differenza max. di 1 mm tra i singoli punti di montaggio).
- La superficie di montaggio non deve contenere sostanze facilmente infiammabili.
- Un percorso del cavo il più breve possibile dalla stazione di ricarica al veicolo.
- Evitare il pericolo che il cavo di ricarica venga schiacciato.
- Possibili collegamenti elettrici dell'infrastruttura.
- Evitare la presenza di ostacoli lungo marciapiedi e vie di fuga.
- Per un funzionamento ottimale e privo di anomalie, consigliamo un luogo di installazione senza radiazione solare diretta.
- La consueta posizione di parcheggio del veicolo tenuto conto della posizione del connettore di ricarica del veicolo.
- Osservanza di prescrizioni vigenti a livello locale in materia di protezione della struttura e protezione antincendio.



AVVERTENZA

La distanza di montaggio tra spigolo inferiore della stazione di ricarica e pavimento deve essere di almeno 0,9 m.

8.2 Criteri per il collegamento elettrico

La corrente di ricarica massima, impostata di fabbrica, è indicata sulla targhetta d'identificazione della stazione di ricarica. Tramite gli interruttori DIP è possibile ridurre la corrente di ricarica massima al valore dell'interruttore magnetotermico installato.



AVVERTENZA

I valori di corrente dei dispositivi di protezione scelti non possono in alcun caso essere inferiori al valore di corrente indicato sulla targhetta d'identificazione della stazione di ricarica oppure al valore di corrente impostato con l'interruttore DIP.

V. capitolo 8.7, "Impostazioni dell'interruttore DIP" a pagina 12.

Prima di iniziare i lavori di collegamento, far verificare i requisiti per l'installazione della stazione di ricarica da un elettricista.

A seconda del paese, è necessario tenere conto delle normative delle autorità e dei gestori delle reti elettriche, ad es. l'obbligo di dichiarazione dell'installazione di una stazione di ricarica.



AVVERTENZA

In alcuni Paesi la ricarica monofase è limitata ad un'intensità di corrente definita. Chiediamo di osservare le condizioni vigenti a livello locale per il collegamento.

I dispositivi di protezione citati di seguito devono essere posizionati in modo tale che la stazione di ricarica sia scollegata dalla rete in caso di guasto. Nella scelta dei dispositivi di protezione devono essere applicate le norme di installazione e gli standard nazionali.

La corrente di ricarica massima, impostata di fabbrica, è indicata sulla targhetta d'identificazione della stazione di ricarica. Tramite gli interruttori DIP è possibile ridurre la corrente di ricarica massima al valore dell'interruttore magnetotermico installato.

8.2.1 Dimensionamento dell'interruttore differenziale

In linea di principio valgono le norme di installazione nazionali. Se non diversamente specificato in loco, ogni stazione di ricarica deve essere protetta con un adeguato dispositivo di corrente residua (RCD tipo A) con una corrente di intervento di ≤ 30 mA.

8.2.2 Dimensionamento dell'interruttore magnetotermico

L'interruttore magnetotermico deve essere conforme alla norma EN 60898. L'energia passante (I^2t) non deve oltrepassare una soglia di 80.000 A²s.

In alternativa si può anche impiegare una combinazione di interruttore differenziale e interruttore magnetotermico conforme alla norma EN 61009-1. Anche per questa combinazione di interruttori differenziali valgono le grandezze citate in precedenza.

8.2.3 Dispositivo di separazione della rete

La stazione di ricarica non dispone di un proprio interruttore di rete. I dispositivi di protezione installati sulla rete servono anche per la separazione della rete.

8.3 Installazione

V. anche capitolo 9, "montaggio" a pagina 14.

Il materiale di montaggio in dotazione è indicato per l'installazione della stazione di ricarica su un'opera muraria o su una parete in cemento. Per l'installazione sul supporto, il materiale di montaggio si trova in dotazione con il supporto.

1. Tenere conto della posizione di montaggio nel luogo di installazione. V. Fig. 13
2. Staccare la sagoma di foratura dall'imballaggio in corrispondenza della perforazione.
3. Facendo ricorso alla sagoma di foratura, contrassegnare le quattro posizioni dei fori nel luogo dell'installazione. V. Fig. 12 e Fig. 13.
4. Praticare 4 fori di $\varnothing 8$ mm nelle posizioni contrassegnate.



AVVERTENZA

Il foro intermedio (1) deve essere impiegato per l'installazione domestica. Il foro raffigurato a sinistra (2) deve essere utilizzato in caso di impiego del cavo LAN. V. anche Fig. 13.

5. Posizionare e montare il supporto con 2 tasselli e 2 viti, 6 x 70 mm, T25, sopra i fori superiori.
6. Rimuovere il coperchio inferiore dalla zona dei collegamenti della stazione di ricarica.

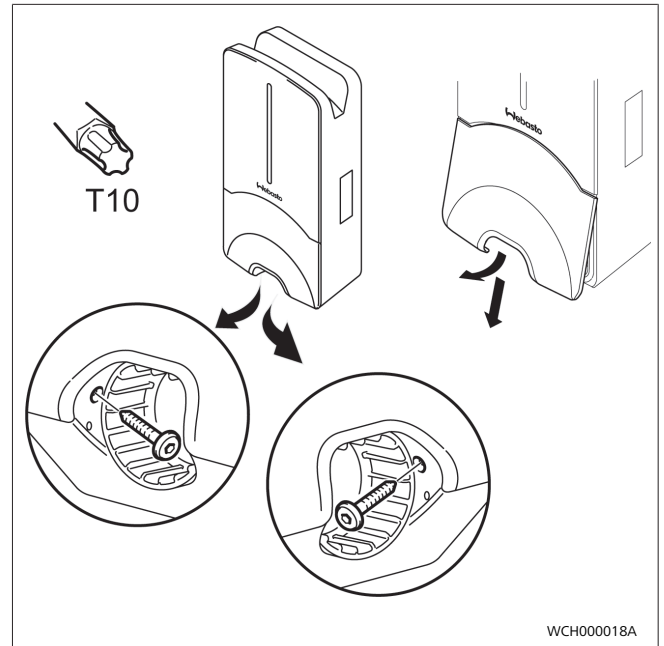


Fig. 5

1. Rimuovere la protezione anti piega a spirale dalla zona dei collegamenti della stazione di ricarica e aggiungerla al restante materiale in dotazione.
2. In caso di posa a parete, realizzare l'apertura per la posa del condotto sul retro della stazione di ricarica nei punti di rottura laterali potenziali previsti (se necessario, sbavare le linee di discontinuità con l'ausilio della lima tonda).
3. Far passare il condotto nell'apposito passaggio e collocare la stazione di ricarica sul supporto già montato.
4. Montare la stazione di ricarica con 2 viti, 6 x 90 mm, T25, sopra i fori di fissaggio nella zona inferiore dei collegamenti. La coppia max di 6 Nm non deve essere superata.

8.3.1 Collegamento cavo di ricarica

1. Spingere in avanti la protezione anti piega a spirale con l'apertura priva di filettatura sul cavo di ricarica in dotazione.
2. Far passare il cavo di ricarica attraverso il morsetto di tenuta già premontato.



AVVERTENZA

Prestare attenzione al corretto posizionamento in sede della guarnizione di tenuta premontata nel morsetto di tenuta.

3. Spingere il cavo di ricarica min 10 mm oltre lo spigolo superiore della zona dei morsetti del morsetto di scarico trazione.
4. Ruotare la spirale di protezione anti piega di alcuni giri sul morsetto di tenuta.



AVVERTENZA

Non avvitare ancora.

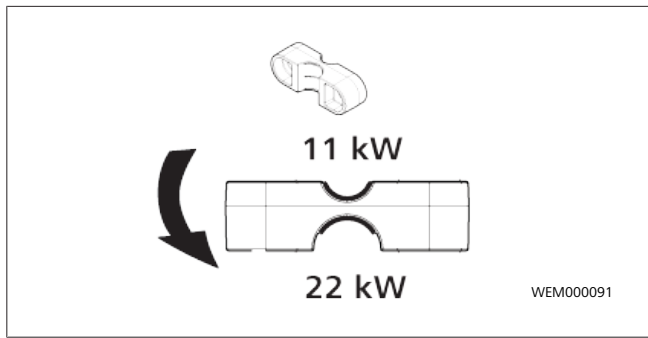


Fig. 6

5. Avvitare il morsetto di scarico trazione in dotazione in posizione corretta sul cavo di ricarica.

**AVVERTENZA**

Il morsetto di scarico trazione presenta due posizioni diverse per le varianti del cavo di ricarica da 11 kW e 22 kW.

Accertarsi che la scritta "11 kW installed" su un cavo di ricarica da 11 kW sia visibile.

6. Montare il morsetto di scarico trazione nella corretta posizione di montaggio con le viti Torx autofilettanti (6,5 x 25 mm) in dotazione e serrare con una coppia di 5,5 Nm. (Attenzione: non girare troppo le viti).
7. Il morsetto di scarico trazione avvitato saldamente deve trovarsi in piano.

**AVVERTENZA**

Svolgere un controllo della trazione del cavo di ricarica per accertarsi che il cavo di ricarica non si muova più.

8. Avvitare quindi la spirale di protezione anti piega di 4 Nm sul morsetto di tenuta.
9. Con l'ausilio del cacciavite a testa piatta (3,5 mm) chiudere le singole estremità del cavo come riportato nell'immagine (Fig. 8) sul blocchetto di serraggio destro con la scritta "OUT".
10. Spingere a questo scopo il cacciavite nell'apertura superiore di scarico molla del blocchetto di serraggio e aprire così la molla di serraggio.
11. Inserire adesso il singolo cavo nell'apposita apertura di collegamento del blocchetto di serraggio (apertura inferiore).
12. Estrarre quindi di nuovo il cacciavite e accertarsi mediante un controllo trazione che i singoli cavi siano serrati correttamente e completamente.

Cavo di ricarica	Descrizione
Blu	N
Marrone	L1
Nero	L2
Grigio	L3
Giallo-verde	PE
Nero-bianco	Cavo di comando (CP)

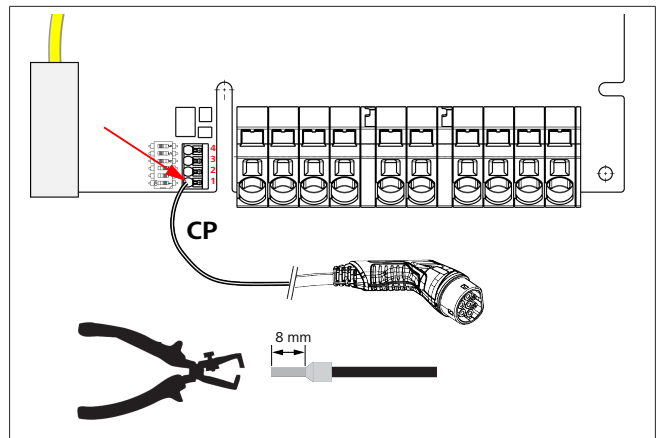


Fig. 7

1. Chiudere il cavo di comando nero/bianco (CP) in abbinamento a un manicotto terminale sul morsetto (contatto 1 più in basso).

**AVVERTENZA**

Premere verso il basso il contatto a molla bianco a destra del collegamento mentre si introduce completamente il cavo di comando.

2. Accertarsi mediante un controllo trazione che il cavo sia serrato correttamente e completamente.

8.3.2 Sostituzione del cavo di ricarica

I cavi di ricarica sono soggetti ad usura e possono essere danneggiati, ad esempio, in caso di attraversamento, in questi casi è necessaria la sostituzione.

**AVVISO**

Una sostituzione del cavo di ricarica deve essere effettuata esclusivamente da un elettricista qualificato.

**PERICOLO**

Pericolo di scossa elettrica mortale.

- Disattivare l'alimentazione di tensione elettrica alla stazione di ricarica e bloccarla per evitarne l'inserimento.

**AVVERTENZA**

Utilizzare esclusivamente componenti originali Webasto.

**AVVERTENZA**

Durante il periodo di impiego di Webasto Next il cavo di ricarica deve essere sostituito **non oltre quattro volte**.

**AVVERTENZA**

In caso di sostituzione rivolgersi al proprio installatore o mettersi in contatto con la hotline Webasto.

Procedimento per la sostituzione del cavo di ricarica:

1. Scollegare l'alimentazione di rete e il cavo di ricarica del veicolo.
2. Rimuovere il coperchio dell'area dei collegamenti della wall-box.
3. Allentare morsetti e passacavi del cavo di ricarica.
4. Rimuovere il morsetto di scarico trazione ed estrarre verso il basso il cavo di ricarica danneggiato dalla wallbox.
5. Montare il nuovo cavo di ricarica (impiegare soltanto ricambi originali Webasto) in funzione del capitolo 8.3.1, "Collegamento cavo di ricarica" a pagina 9.
6. Chiudere il coperchio dell'area dei collegamenti della wall-box.

7. Effettuare una nuova messa in funzione secondo il capitolo 8.8, "Prima messa in funzione" a pagina 12.

8.4 Il collegamento elettrico

1. Verificare e accertarsi che il condotto sia privo di tensione e che siano state intraprese misure per impedire la riaccensione dell'impianto.
2. Verificare e ottemperare a tutti i requisiti necessari per il collegamento citati in precedenza nel presente manuale di istruzioni.
3. Prelevare dal materiale in dotazione i manicotti per passacavi.
4. Spingere il manicotto per passacavi sopra il condotto.

AVVERTENZA
Prestare attenzione che la guida di inserimento del manicotto, una volta installata, si trovi sul retro della stazione di ricarica, non posizionarla però ancora nell'apertura dell'alloggiamento.

5. In caso di collegamento di un cavo dati, utilizzare il secondo manicotto per passacavi in dotazione e ripetere la fase operativa citata in precedenza.
6. Rimuovere il rivestimento del condotto.
7. In caso di impiego di un condotto rigido, piegare i singoli cavi tenendo presenti i raggi minimi di curvatura in modo tale da consentire un collegamento ai morsetti senza elevata sollecitazione meccanica.
8. In caso di impiego di un condotto rigido, piegare i singoli cavi tenendo presenti i raggi minimi di curvatura in modo tale da consentire un collegamento ai morsetti senza elevata sollecitazione meccanica.

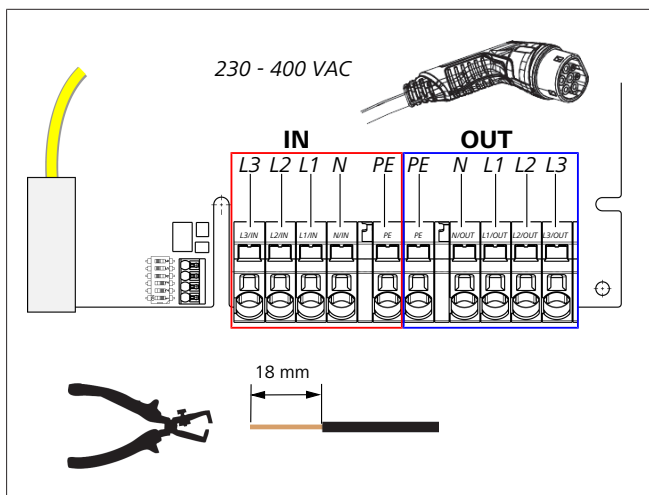


Fig. 8

IN	Attacchi del cavo di collegamento di rete
OUT	Attacchi del cavo di ricarica

1. Con l'ausilio del cacciavite a testa piatta (3,5 mm) chiudere le singole estremità del cavo come riportato nell'immagine (Fig. 8) sul blocchetto di serraggio sinistro con la scritta "IN".

AVVERTENZA
Durante il collegamento prestare attenzione alla corretta sequenza di collegamento di un campo rotante destro.

2. Spingere a questo scopo il cacciavite nell'apertura superiore di scarico molla del blocchetto di serraggio e aprire così la molla di serraggio.
3. Inserire adesso il singolo cavo nell'apposita apertura di collegamento del blocchetto di serraggio (apertura inferiore).
4. Estrarre quindi di nuovo il cacciavite e accertarsi mediante un controllo trazione che i singoli cavi siano serrati correttamente e completamente e che non siano visibili punti di rame esposti.

AVVERTENZA
In presenza di più stazioni di ricarica in un punto principale comune di alimentazione di corrente: rischio di sovraccarico.
► Si deve prevedere una rotazione di fasi che deve essere adeguata alle stazioni di ricarica nella configurazione del collegamento. V. Istruzioni per la configurazione online:
<https://charging.webasto.com/int/products/documentation>

5. Inserire il cavo dati nell'apposito connettore nella zona dei collegamenti. V. capitolo 4.2.5, "Cavo di comando (Control Pilot)" a pagina 6 e Fig. 3.
6. Rimuovere possibili tracce di sporco, ad esempio resti dell'isolamento, dalla zona dei collegamenti.
7. Controllare di nuovo il corretto posizionamento di tutti i cavi nel relativo morsetto.
8. Posizionare adesso il manicotto per passacavi nell'apertura dell'alloggiamento.

AVVERTENZA
Prestare attenzione che tra alloggiamento e manicotto per passacavi non si formi nessuna intercapedine d'aria.

8.4.1 Il collegamento elettrico in reti separate (fase split)

Configurazione del collegamento:

Cavo di rete	Blocchetto di serraggio
L1	L1
L2	Neutro

Configurazione interruttore DIP: D6 = 0 (OFF)

AVVERTENZA
Con questa configurazione dei collegamenti non è definita alcuna limitazione del carico non bilanciato.

AVVERTENZA
Cavo di rete: tra L1 e L2 dovrebbero essere presenti max 230 V di tensione nominale.

8.5 Cavo LAN

Collegamento della stazione di ricarica all'infrastruttura di rete nel sito di installazione. Tramite questo collegamento è possibile configurare e gestire la stazione di ricarica (presupposto: connessione a un sistema di backend o sistema di Power Management locale). Si raccomanda un cavo di rete di categoria CAT7. Occorre far passare il cavo LAN attraverso l'apertura sinistra della wallbox per collegarlo alla presa LAN.

8.6 Comando potenza attiva

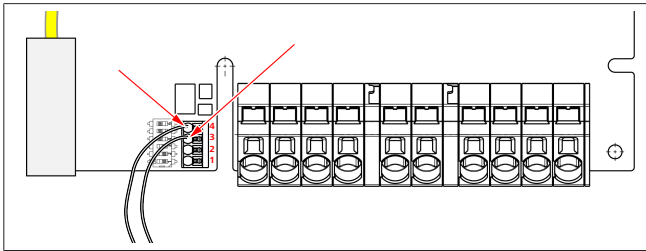


Fig. 9

Il comando potenza attiva secondo la direttiva conforme a VDE AR-4100 dovrebbe essere collegato come descritto di seguito: I due cavi del ricevitore di segnali di comando centralizzati devono essere inseriti in questo connettore in posizione 3 e 4 (v. Fig. 9). L'assegnazione di entrambi i cavi alle pos. 3 e 4 si può scegliere liberamente (sezione max del cavo 1,5 mm²).

AVVISO
 Tra i morsetti 3 e 4 non si deve applicare tensione. Il relè impiegato o il ricevitore di segnali di comando centralizzati devono funzionare in assenza di potenziale.

8.7 Impostazioni dell'interruttore DIP

PERICOLO
Alte tensioni.
 ► Pericolo di scossa elettrica mortale.

► Verificare l'assenza di tensione.

Gli interruttori DIP determinano l'intensità di corrente massima. La regolazione può quindi essere impostata tramite l'app Charger Setup in stadi da 1 A fino al valore massimo che viene configurato tramite gli interruttori DIP.

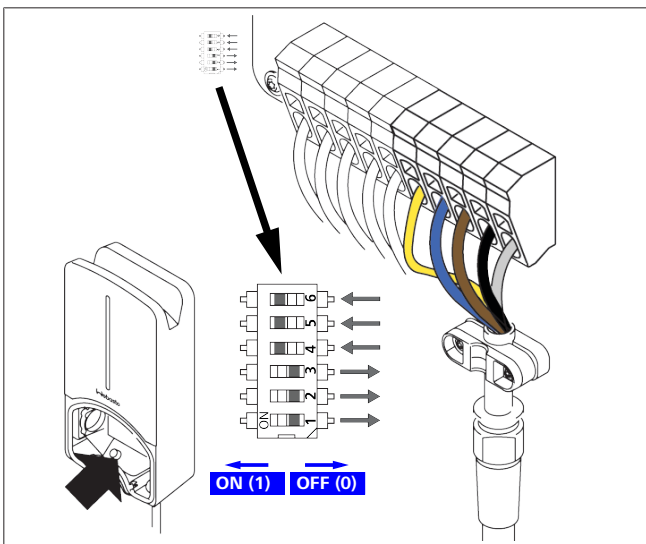


Fig. 10

Interruttore DIP sinistro/ON = 1
 Interruttore DIP destro/OFF = 0

Impostazione di default interruttore DIP:

D1	D2	D3	D4	D5	D6
Off	Off	Off	On	On	On

AVVERTENZA
 Le modifiche delle impostazioni dell'interruttore DIP si applicano solo dopo il riavvio della stazione di ricarica.

D1	D2	D3	[A]	Descrizione
0	0	0	32	Impostazioni di default
0	0	1	10	
0	1	0	13	
0	1	1	16	
1	0	0	20	
1	0	1	25	
1	1	0	8	
1	1	1	0	Modalità Demo: impossibile caricare

AVVISO
 Gli interruttori DIP devono essere adattati all'impianto a monte da un elettricista.

D4	0=	nessuna limitazione squilibrio carico con ricarica monofase.
	1=	limitazione squilibrio carico a 16 A e D1-D3 > 20 A (per CH e AT).
D5	0=	nessuna limitazione squilibrio carico con ricarica monofase.
	1=	limitazione squilibrio carico a 20 A e D1-D3 > 25 A (per D).
D6	1=	Rete TN/TT.
	0=	Rete IT (possibile solo collegamento di rete monofase).

8.8 Prima messa in funzione

8.8.1 Valutazione della sicurezza

Documentare che esiti della prova e della misurazione della prima messa in servizio siano conformi alle regole di installazione e agli standard vigenti.

L'app Webasto Charger Setup App fornisce supporto in fase di controllo nell'ambito della messa in funzione.

Si applicano le disposizioni locali in materia di funzionamento, installazione e tutela ambientale.

8.8.2 Procedura di avvio

1. Rimuovere i resti di materiale dalla zona di collegamento.
2. Prima dell'avvio, verificare che tutte le viti e i morsetti di collegamento siano ben serrati.
3. Montare la copertura inferiore.
4. Fissare l'alloggiamento inferiore con le viti di montaggio, serrare le viti di montaggio con cautela fino all'arresto. V. Fig. 5.
5. Attivare la tensione di rete.
 - La sequenza di avvio viene attivata (durata fino a 60 secondi).
 - L'indicatore luminoso bianco di marcia si accende/si spegne. V. Fig. 11, stato operativo N2.

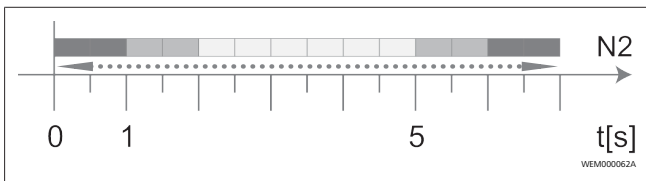


Fig. 11

1. Eseguire il controllo della prima messa in funzione e registrare i valori della misurazione nel verbale di prova. L'app Webasto Charger Setup assiste in fase di svolgimento e documentazione. La spina di ricarica funge da punto di misurazione e un EV simulator funge da strumento di misurazione.
2. Simulare e testare le singole funzioni operative e di protezione mediante il EV simulator.
3. Collegare il cavo di ricarica a un veicolo.
 - Il LED passa da verde (N3) a blu pulsante (N4). V. Fig. 15.

9 Montaggio

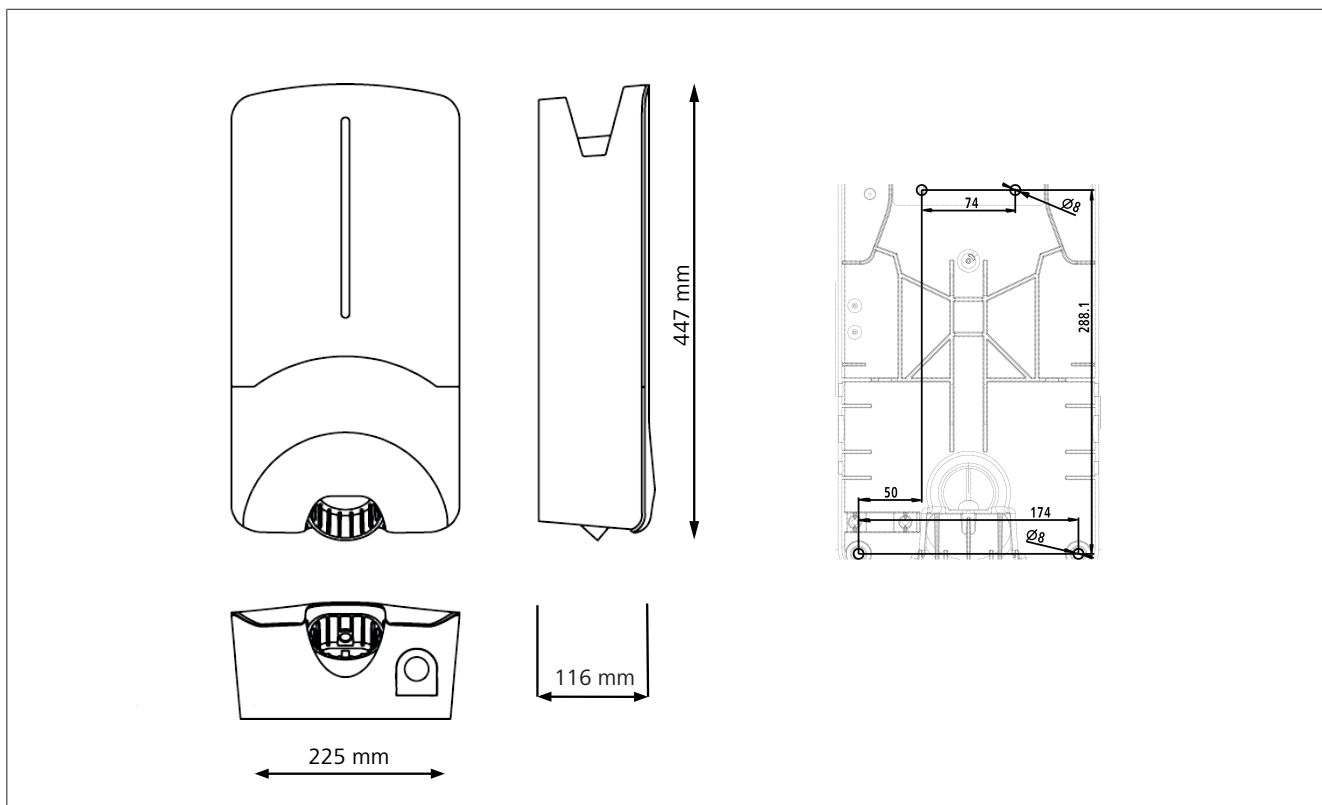


Fig. 12

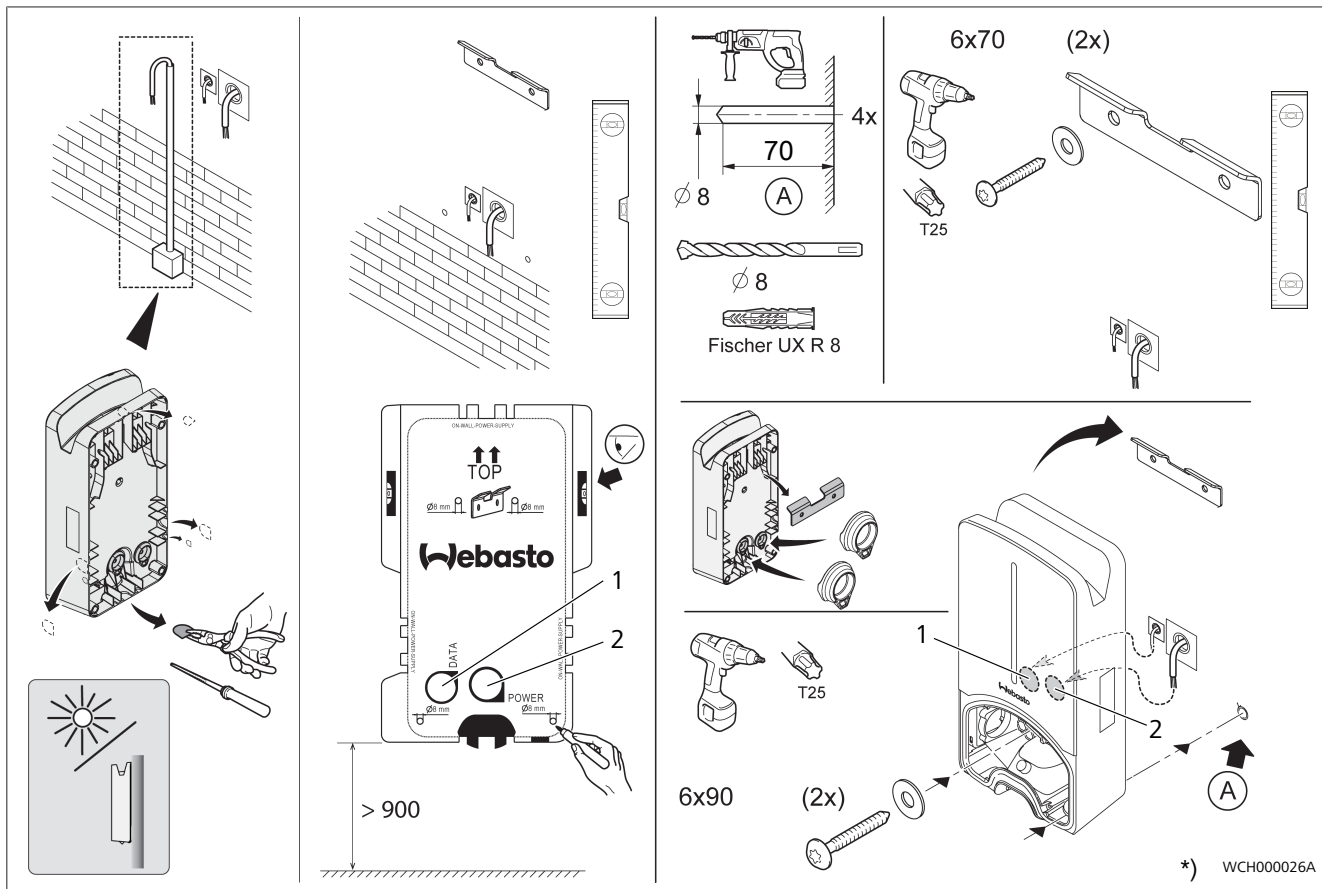


Fig. 13

1	Foro per cavo installazione domestica	*) Gli utensili raffigurati non rientrano nella dotazione standard della wallbox.
2	Foro per cavo LAN	

10 Impostazioni

AVVERTENZA

Impostazioni Webasto Next

Le impostazioni di Webasto Next si possono effettuare come indicato di seguito:

Per l'installazione:

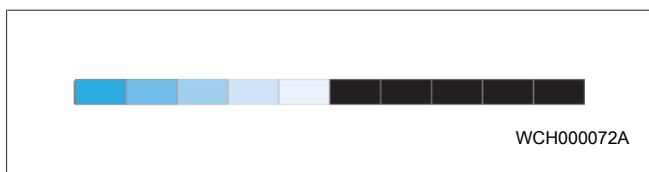
- App Webasto Charger Setup

Per comando e regolazione cliente finale:

- Portale Webasto ChargeConnect
- App Webasto ChargeConnect
- WebUI integrata (interfaccia di configurazione, v. capitolo 4.2.2, "WebUI*" a pagina 6)

* A partire da T2 2022

10.1 Regolazione dell'indicatore LED



Per smorzare l'indicatore LED del Webasto Next, utilizzare il portale Webasto ChargeConnect (WCC) (<https://webastochargeconnect.com/>) e seguire le istruzioni.

Disponibile a partire da T2 2022.

11 Utilizzo

11.1 Panoramica

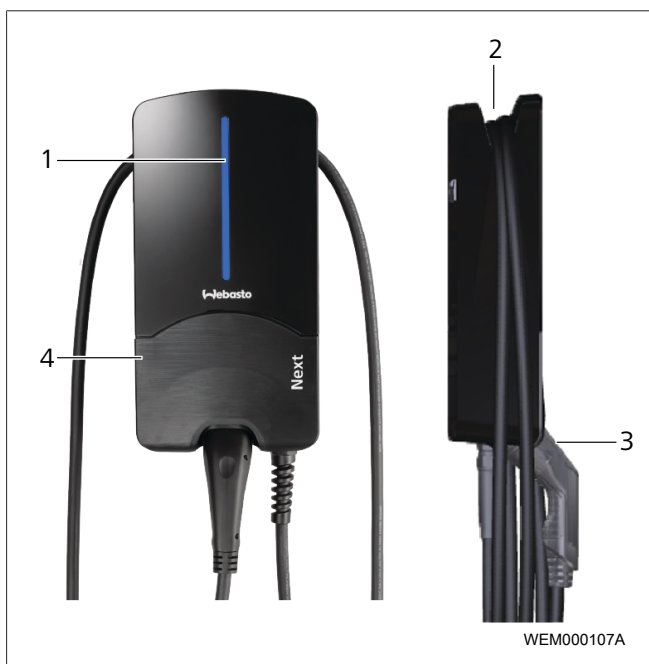


Fig. 14

1	Indicatore LED
2	Supporto per cavo di ricarica
3	Supporto per spina di ricarica
4	Placca di installazione

11.2 Indicatori LED

11.2.1 Indicatore di esercizio a LED

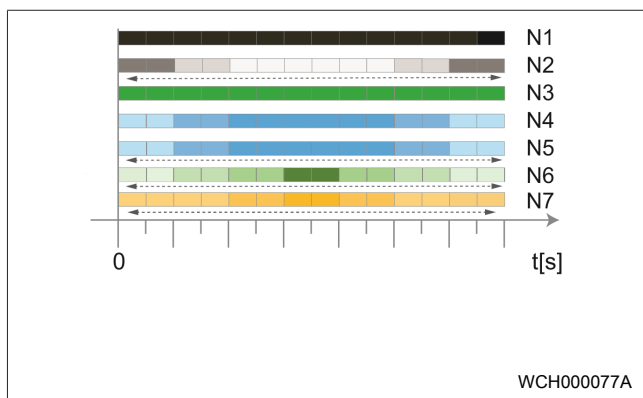


Fig. 15

Indicatore di funzionamento	Descrizione
N1	Il LED non si illumina: la stazione di ricarica è spenta.
N2	L'indicatore luminoso bianco di marcia si accende/si spegne: la stazione di ricarica si avvia.
N3	Il LED si illumina di verde: la stazione di ricarica è in standby.
N4	LED pulsante blu: la stazione di ricarica è in uso, il veicolo è in carica.
N5	L'indicatore luminoso blu di marcia si accende/si spegne: la spina di ricarica è collegata al veicolo, il caricamento è interrotto.
N6	L'indicatore luminoso verde di marcia si accende/si spegne: la stazione di ricarica è in funzione, ma bloccata attraverso la funzione "Scan & Charge".
N7	L'indicatore luminoso arancione di marcia si accende/si spegne: processo di ricarica interrotto dal gestore della rete.

11.2.2 Indicatore di errori LED

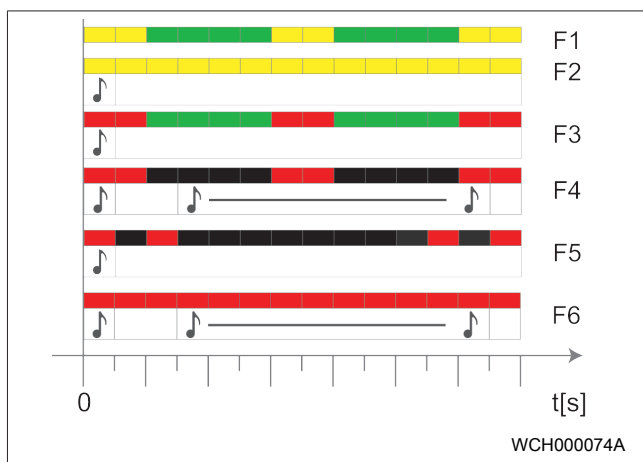



Fig. 16

Indicatore di errori	Descrizione
F1	Il LED si illumina in verde, inoltre inizia a pulsare di giallo: La stazione di ricarica si è surriscaldata troppo e carica il veicolo con una potenza ridotta. Dopo la fase di raffreddamento la stazione ricarica riprende il normale caricamento.
F2	Il LED si illumina in giallo in modo fisso e viene emesso un segnale acustico per 0,5 s: sovratemperatura. La funzione di ricarica è interrotta e dopo una fase di raffreddamento la stazione di ricarica riprende il normale caricamento.
F3	Il LED si illumina in verde, inoltre inizia a pulsare di rosso e viene emesso un segnale acustico per 0,5 s: sussiste un errore di installazione sulla stazione di ricarica, il controllo delle fasi è attivo, la tensione di alimentazione è al di fuori dell'intervallo valido compreso tra 200 V e 260 V. ▶ Controllo di campo rotante / sequenza di fasi (necessario campo di rotazione destrorsa), frequenza della rete, regolazione interruttore DIP e resistenza del conduttore di protezione da parte di un elettricista.
F4	Il LED pulsa in rosso per 1 s ogni 2 s e viene emesso un segnale acustico per 0,5 s. Poi con una pausa di 1 s un segnale acustico per 5 s: sussiste un errore sul lato del veicolo. ▶ Collegare nuovamente il veicolo.
F5	Il LED pulsa di rosso per 0,5 s a intervalli di 0,5 s e 3 s. Risuona un segnale acustico per 0,5 s: è presente un errore interno con una bassissima tensione (ad es. 12 V). ▶ Richiedere il controllo da parte di un elettricista.
F6	Il LED si illumina in rosso e viene emesso un segnale acustico per 0,5 s. Poi con una pausa di 1 s un segnale acustico per 5 s: sussiste un problema con il controllo della tensione oppure del sistema.  Pericolo di scossa elettrica mortale. Disattivare l'alimentazione di tensione elettrica alla stazione di ricarica e bloccarla per evitarne l'inserimento. Soltanto in seguito staccare il cavo di ricarica dal veicolo.

11.3 Avvio del caricamento

Di seguito è descritto il comportamento nel "Freecharging enabled" che viene stabilito nell'ambito dell'installazione. In modalità "Freecharging disabled" osservare le avvertenze del capitolo 11.5, "Funzione di blocco "Scan & Charge"" a pagina 17.

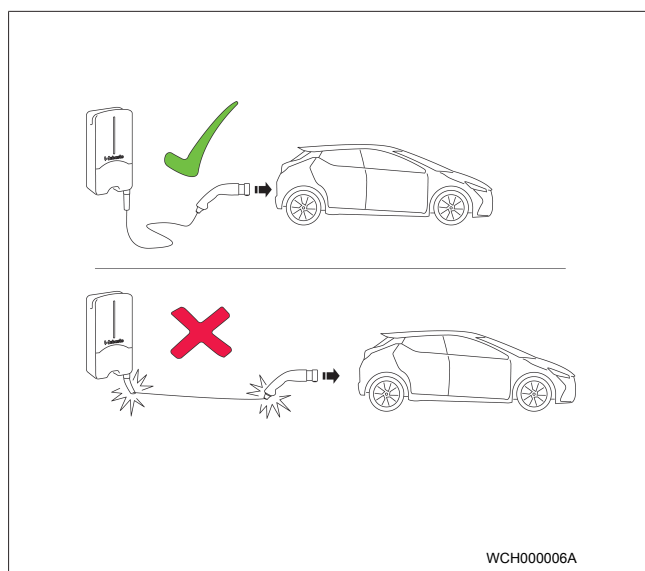




Fig. 17

-  **AVVERTENZA**
Tenere sempre presente i requisiti del veicolo prima di avviare il caricamento di un veicolo.
-  **AVVERTENZA**
Parcheggiare il veicolo vicino alla stazione di ricarica in modo tale che il cavo di carica non sia teso. V. Fig. 17

Azione	Descrizione
▶ Collegare la spina di carica al veicolo.	La stazione di ricarica esegue dei test di sistema e di collegamento. La barra a LED inizialmente accesa di verde inizia a pulsare di blu all'inizio del processo di ricarica. Se il veicolo non dovesse essere pronto per la ricarica (ad es. perché la batteria è carica), compare un indicatore luminoso blu di marcia.

11.4 Fine del caricamento

Il veicolo ha terminato automaticamente il ciclo di carica:

Azione	Descrizione
▶ Se necessario, togliere la sicura al veicolo. ▶ Estrarre la spina di carica dal veicolo. ▶ Bloccare la spina di ricarica nel supporto della stazione di ricarica.	LED: indicatore luminoso blu di marcia. Veicolo collegato, non in carica.

Se il veicolo non termina automaticamente il caricamento:

Azione	Descrizione
▶ Il veicolo termina il ciclo di carica.	Il ciclo di ricarica viene interrotto. Il LED passa a indicatore luminoso blu di marcia. Stato operativo N5.

11.5 Funzione di blocco "Scan & Charge"

La funzione per il bloccaggio della wallbox si può attivare o disattivare dall'app Webasto Setup. Se si vuole limitare l'accesso alla wallbox per altri utenti, disattivare la funzione "free charging" nell'app Webasto Setup.

L'app Webasto ChargeConnect offre poi la possibilità di attivare singoli processi di ricarica tramite i due codici QR "Scan & Charge" in dotazione, che sono riportati per la consegna sotto la pellicola di protezione della stazione di ricarica.

Istruzioni per la ricarica in stato di blocco:

1. Collegare il cavo di ricarica Webasto Next alla presa di corrente del veicolo. Non si verifica ancora una ricarica in stato di blocco. La stazione di ricarica presenta un indicatore luminoso verde di marcia (N6).
2. Scansionare uno dei codici QR "Scan & Charge" con la relativa funzione nell'app Webasto ChargeConnect. Il processo di ricarica viene adesso attivato e ha inizio. La stazione di ricarica presenta un indicatore luminoso blu pulsante (N4).
3. Una volta estratto il cavo di ricarica dopo la ricarica, il libero utilizzo è di nuovo bloccato. Per una nuova ricarica ripetere le operazioni.



AVVERTENZA

L'indicatore luminoso verde di marcia si accende/si spegne.

Un indicatore luminoso verde di marcia della stazione di ricarica che si accende e si spegne segnala uno stato di blocco.



AVVERTENZA

Stampa di codici QR "Scan & Charge" supplementari

Se sono necessari codici QR "Scan & Charge" supplementari, si possono stampare come descritto al capitolo 4.1, "Stampa di codici QR "Scan & Charge" supplementari" a pagina 6.



AVVERTENZA

Conservazione dei codici QR

Si potrebbero conservare i codici QR, ad esempio, nel portafogli o all'ingresso di casa per attivare i processi di ricarica in stato di blocco.

Ulteriori dettagli sono riportati nell'app Webasto ChargeConnect (v. capitolo 8, "Installazione e collegamento elettrico" a pagina 8).

12 Messa fuori servizio del prodotto

La messa fuori servizio deve essere effettuata esclusivamente da un elettricista qualificato.

1. Scollegare l'alimentazione di rete e il cavo di ricarica del veicolo.
2. Rimuovere il coperchio dell'area dei collegamenti della wallbox.
3. Allentare morsetti e passacavi.
4. Rimuovere tutti i cavi di collegamento e le linee di comunicazione.
5. Rimuovere la vite di fissaggio sul lato inferiore della wallbox.

6. Chiudere il coperchio dell'area dei collegamenti della wallbox.
7. Sollevare la wallbox dal supporto di fissaggio a parete. Smaltimento: v. capitolo 15, "Smaltimento" a pagina 17.

13 Manutenzione, pulizia e riparazione

13.1 Manutenzione

La manutenzione deve essere effettuata esclusivamente da un elettricista in conformità alle disposizioni locali.

13.2 Pulizia



PERICOLO

Alte tensioni.

Pericolo di scossa elettrica mortale. Non pulire la stazione di ricarica con acqua corrente.

- Pulire l'impianto con un panno asciutto. Non utilizzare detersivi aggressivi, cera o solventi.

13.3 Riparazione

È vietata la riparazione non autorizzata della stazione di ricarica. Webasto Thermo & Comfort SE si riserva il diritto esclusivo di effettuare riparazioni sulla stazione di ricarica. Le sole riparazioni consentite devono essere effettuate, in conformità ai ricambi originali offerti da Webasto, da un elettricista specializzato.

14 Sostituzione del cavo di ricarica



PERICOLO

Pericolo di scossa elettrica mortale.

- ▶ Disattivare l'alimentazione di tensione elettrica alla stazione di ricarica e bloccarla per evitarne l'inserimento.



AVVERTENZA

Utilizzare esclusivamente componenti originali Webasto.



AVVERTENZA

Durante il periodo di impiego di Webasto Next il cavo di ricarica deve essere sostituito **non oltre quattro volte**.



AVVERTENZA

In caso di sostituzione rivolgersi al proprio installatore o mettersi in contatto con la hotline Webasto.

V. capitolo 8.3.2, "Sostituzione del cavo di ricarica" a pagina 10.

15 Smaltimento



Il simbolo del cassonetto barrato indica che questo dispositivo elettrico o elettronico non deve essere smaltito insieme ai rifiuti domestici alla fine della propria vita utile. Sono disponibili punti di raccolta gratuiti per dispositivi elettrici ed elettronici. È possibile trovare gli indirizzi presso il Comune o l'amministrazione locale. La raccolta differenziata dei dispositivi elettrici ed elettronici ha lo scopo di favorire il riutilizzo, il riciclaggio o altre forme di recupero di vecchi dispositivi, nonché di evitare possibili effetti negativi sull'ambiente e sulla salute.

- Smaltire la confezione nei contenitori idonei in conformità alla normativa vigente a livello nazionale.

Austria:

con la normativa in materia di apparecchiature elettriche superate (EAG-VO), in Austria il diritto UE è stato convertito in diritto nazionale. Con la conversione è anche garantita la possibilità di riconsegna gratuita di apparecchiature elettriche ed elettroniche provenienti da utenze domestiche (EAG) a centri di raccolta pubblici. Gli apparecchi provenienti da utenze domestiche non devono più essere smaltiti con rifiuti urbani misti ma devono essere consegnati nei centri di raccolta appositamente previsti. Così gli apparecchi funzionanti possono essere riutilizzati oppure componenti di valore provenienti da apparecchi rotti possono essere riciclati. Ciò dovrebbe contribuire ad un utilizzo efficiente delle risorse e, di conseguenza, ad uno sviluppo più sostenibile. Inoltre, è soltanto attraverso una raccolta separata che i componenti pericolosi degli apparecchi (come ad es. CFC o mercurio) possono essere convogliati ad un trattamento adeguato e si possono dunque evitare effetti negativi sull'ambiente e sulla salute dell'uomo. Per i vostri vecchi apparecchi privati potete scegliere tra la possibilità di riconsegna e la possibilità di raccolta dei comuni e dei sistemi di produttori. Una panoramica dei centri di raccolta disponibili la trovate nel seguente sito web: <https://secure.umweltbundesamt.at/eras/registerabfrageEAGSammelstelleSearch.do>. Tutte le apparecchiature elettriche ed elettroniche per uso domestico sono contrassegnate dal simbolo di un bidone di spazzatura sbarrato. Queste apparecchiature possono essere consegnate a tutti i centri di raccolta che sono riportati nel link e non dovrebbero essere conferiti con i rifiuti domestici.

16 Dichiarazione di conformità

Il Webasto Next è stato sviluppato, prodotto, collaudato e fornito in modo conforme alle direttive, alle prescrizioni e alle norme rilevanti ai fini di sicurezza, EMC ed ecocompatibilità.

Con la presente Webasto Roof & Components SE dichiara che il tipo di impianto radio "Stazione di ricarica Webasto Next" adempie alla direttiva 2014/53/UE.

Il testo completo della dichiarazione di conformità UE è disponibile al seguente indirizzo web:

<https://charging.webasto.com/int/products/documentation>

17 Dati tecnici



AVVERTENZA

La wallbox non è progettata per reti IT trifasi.

Descrizione	Dati
Corrente nominale (A) (potenza allacciata configurabile)	16 o 32 monofase o trifase La stazione di ricarica è configurabile in stadi da 1A
Tensione di rete (V AC)	230/400 (Europa)
Frequenza di rete (Hz)	50
Tipi di rete	TT/TN (monofase e trifase) IT (solo monofase) Fase divisa (L1+L2, senza N)
Classe EMC	Emissioni: classe B (aree abitative, commerciali, artigianali) Immunità alle interferenze: aree abitative, aree commerciali, artigianali e industriali
Categoria di sovratensione	III in conformità alla norma EN 60664
Grado di protezione	I
Dispositivi di protezione necessari	Occorre prevedere in fase di installazione un interruttore differenziale RCD di tipo A e un interruttore magnetotermico specifici per il Paese
Dispositivo di protezione integrato	Interruttore differenziale DC 6 mA
Rotazione di fase	Riconoscimento automatico sequenza di fasi errata
Tipo di fissaggio	Montaggio a parete e su supporto (collegamento fisso)
Conduttore elettrico	A parete o da incasso
Sezione del cavo di collegamento	Sezione del cavo di collegamento (Cu) tenendo conto dei requisiti e delle norme vigenti a livello locale: <ul style="list-style-type: none"> ● rigido (min-max) 2,5-10 mm² ● flessibile (min-max) 2,5-10 mm² ● flessibile (min-max) con manicotto terminale: 2,5-10 mm²
Cavo di ricarica	Cavo di ricarica di tipo 2: fino a 32 A/400 V AC in conformità alle norme EN 62196-1 e EN 62196-2 Lunghezza: 4,5 m/7 m
Tensione di uscita (V AC)	230 / 400
Potenza di carica max (kW)	In esercizio trifase: 11 o 22 kW In esercizio monofase: 3,7 o 7,4 kW

Descrizione	Dati									
Autenticazione	<ul style="list-style-type: none"> ● "Scan & Charge" tramite codice QR ● Portale Webasto ChargeConnect ● App Webasto ChargeConnect 									
Display	RGB-LED, cicalino									
Interfacce di rete	<ul style="list-style-type: none"> ● LAN (RJ45) – 10/100 TX base ● WLAN 802.11 b/g/n - 54 Mbit/s Client: 2,4GHz e 5GHz Access Point: 2,4GHz ● Hotspot WLAN <table border="1"> <thead> <tr> <th>Funzione di invio</th> <th>Frequenza di invio (GHz)</th> <th>Linea di trasmissione max (EIRP max) [dBm]</th> </tr> </thead> <tbody> <tr> <td>Wi-Fi (2.4 GHz)</td> <td>2,402 ... 2,480</td> <td>16</td> </tr> <tr> <td>Wi-Fi (5 GHz)</td> <td>5,180 ... 5,320 5,500 ... 5,700</td> <td>18</td> </tr> </tbody> </table> <p>EIRP = potenza isotropica irradiata equivalente dBm = decibel milliwatt</p>	Funzione di invio	Frequenza di invio (GHz)	Linea di trasmissione max (EIRP max) [dBm]	Wi-Fi (2.4 GHz)	2,402 ... 2,480	16	Wi-Fi (5 GHz)	5,180 ... 5,320 5,500 ... 5,700	18
Funzione di invio	Frequenza di invio (GHz)	Linea di trasmissione max (EIRP max) [dBm]								
Wi-Fi (2.4 GHz)	2,402 ... 2,480	16								
Wi-Fi (5 GHz)	5,180 ... 5,320 5,500 ... 5,700	18								
Protocolli di comunicazione	OCPP 1.6 J (OCPP 2.0 ready), ModBus TCP									
Interfacce esterne	<ul style="list-style-type: none"> ● Ricevitore di segnali di comando centralizzati tramite contatto a potenziale zero 									

Descrizione	Dati	
	● Collegamento sistema di gestione energetica (EMS)	
Gestione locale del carico	Dinamica (stand-alone) mediante collegamento di uno smart meter esterno *)	
Descrizione	Dati	
Dimensioni (Larg. x Alt. x Prof.) (mm)	225 x 447 x 116	
Peso (kg)	11 kW	4,6 (incl. cavo di 4,5 m) 5,3 (incl. cavo di 7 m)
	22 kW	5,7 (incl. cavo di 4,5 m) 6,8 (incl. cavo di 7 m)
Tipo di protezione IP apparecchio	IP54	
Protezione da urto meccanico	IK08	
Descrizione	Dati	
Luogo dell'installazione	Senza esposizione diretta alla luce del sole	
Intervallo temperatura d'esercizio (°C)	11 kW: da -30 a +55 22 kW: da -30 a +45	
Comportamento termico	Per impedire un superamento della temperatura della stazione di ricarica, si può arrivare a una riduzione e a una distacco della corrente di ricarica.	
Intervallo temperatura di conservazione (°C)	Da -30 a +80	
Umidità relativa consentita (%)	Da 5 a 95 % non condensante	
Altezza (m)	Max 3.000 m sul livello del mare	
Norme e direttive	<ul style="list-style-type: none"> ● Conformità CE ● 2014/53/UE Direttiva sulle apparecchiature radio ● Direttiva RoHS 2011/65/UE ● Direttiva 2001/95/CE sulla sicurezza generale dei prodotti ● Direttiva 2012/19/UE sulle vecchie apparecchiature elettriche ed elettroniche ● Regolamento REACH 1907/2006 	
Integrazione backend	Webasto ChargeConnect; collegamento del backend di fornitori terzi tramite Webasto ChargeConnect in preparazione	
Sistemi di gestione energetica (EMS*) compatibili collaudati	Integrazione in diversi sistemi di gestione energetica (EMS*) in preparazione	

* A partire da T2 2022 automaticamente disponibile tramite update online.

18 Check list per l'installazione della stazione di ricarica Webasto

Stazione di ricarica	Webasto Next		
Potenza di carica	11 kW <input type="checkbox"/>	22 kW <input type="checkbox"/>	
Numero di serie			
Numero materiale			
Tipo di rete	TN/TT <input type="checkbox"/>	IT <input type="checkbox"/>	Fase divisa <input type="checkbox"/>

Informazioni generali:	applicabile/ fatto
L'installazione, l'allacciamento elettrico e la messa in funzione della stazione di ricarica sono stati effettuati da un elettricista.	<input type="checkbox"/>

Condizioni locali	
La stazione di ricarica è installata in un ambiente potenzialmente non esplosivo.	<input type="checkbox"/>
La stazione di ricarica è installata in un luogo nel quale non può essere danneggiata dalla caduta di oggetti.	<input type="checkbox"/>
La stazione di ricarica è installata in una zona protetta dal sole.	<input type="checkbox"/>
Sottolineare le condizioni atmosferiche nel giorno dell'installazione: sole, pioggia, nuvoloso, neve o altro _____.	<input type="checkbox"/>
Il sito della stazione di ricarica è scelto in maniera tale da evitare danni causati dall'avviamento involontario di veicoli.	<input type="checkbox"/>
I requisiti di legge locali relativi alle installazioni elettriche, alla protezione antincendio, alle norme di sicurezza e alle vie di fuga sono tenuti in debita considerazione.	<input type="checkbox"/>
Il cavo di ricarica e la spina di ricarica sono preservati dal contatto con fonti di calore esterne, acqua, tracce di sporco e sostanze chimiche.	<input type="checkbox"/>
Il cavo di ricarica e la spina di ricarica sono protetti dallo shiacciamento, dall'impigliamento o da altri pericoli meccanici.	<input type="checkbox"/>
Al cliente/utente è stato spiegato come staccare l'alimentazione del Webasto Next con i dispositivi di protezione propri dell'impianto.	<input type="checkbox"/>

Requisiti della stazione di ricarica	
Durante l'installazione il manicotto per passacavi per il cavo del collegamento di rete e il cavo di segnale sono montati.	<input type="checkbox"/>
La protezione antipiega del cavo di ricarica è avvitata alla stazione di ricarica e la guarnizione in gomma è inserita correttamente nella protezione antipiega.	<input type="checkbox"/>
In fase di installazione è montato il cavo di ricarica adeguato (11 kW o 22 kW) alla stazione di ricarica (in conformità alla targhetta d'identificazione). Il morsetto di scarico trazione per assicurare lo scarico della trazione del cavo di ricarica è fissato. Si tiene conto delle coppie di serraggio prescritte. Il cavo di ricarica è collegato secondo le istruzioni.	<input type="checkbox"/>
Prima della chiusura del coperchio devono essere rimossi dalla stazione di ricarica attrezzi e materiale residuo dell'installazione.	<input type="checkbox"/>
Il cavo CP è installato correttamente.	<input type="checkbox"/>
Il requisito di un campo rotante in senso orario è soddisfatto in fase di installazione.	<input type="checkbox"/>
Durante la messa in funzione si devono redigere i verbali di prova validi a livello locale e consegnarne poi una copia al cliente.	<input type="checkbox"/>

Cliente/Committente:	
Luogo:	Firma:
Data:	

Elettricista/Commissionario:	
Luogo:	Firma:
Data:	

Nel caso in cui mancassero alcune lingue, è possibile richiederle. Il numero di telefono di ciascun paese è riportato nell'opuscolo dei centri di assistenza Webasto o nel sito web della rispettiva filiale Webasto nei diversi paesi.

Webasto Charging-Hotline: +800-
CHARGING (00800-24274464)

UK only

Webasto Roof & Components SE
Postfach 80
82131 Stockdorf
Germany

Webasto Thermo & Comfort UK Ltd
Webasto House
White Rose Way
Doncaster Carr
South Yorkshire
DN4 5JH
United Kingdom

Company address:
Kraillinger Str. 5
82131 Stockdorf
Germany



5111232B

www.webasto.com